

! ЕИС - Отправка документов из 1С - Разработка #4315

Отправка документов приемки (электронного активирования)

08.02.2022 10:26 - кб99 Синявский Филипп

Статус:	Новая	Дата начала:	
Приоритет:	Нормальный	Срок завершения:	
Назначена:		Готовность:	0%
Категория:		Оценка временных затрат:	0.00 час
Версия:	v1.1		
Описание			

История

#1 - 08.02.2022 10:27 - кб99 Синявский Филипп

Взаимодействие в рамках электронного активирования осуществляется по 44-ФЗ.

Структура документов указана в Схемах Эл. Акт. 12.0 и описана в Альбоме ТФФ Эл Акт 12.0 размещенных в открытой части ЕИС.

<https://zakupki.gov.ru/epz/main/public/document/view.html?searchString=§ionId=432&strictEqual=false>

Согласно АТФФ Эл Акт 12.0

Для запроса подписанных документов электронного активирования используются два SOAP Web-сервиса, принимающие POST запросы в соответствии со спецификацией gfc2616:

Для личного кабинета заказчика – WebServiceElActDocsLKZ.wsdl, с описанием сообщений в типе elacts-docs-ws-api.xsd.

Адрес сервиса в ЕИС: <https://int44.zakupki.gov.ru/eis-integration/elact/customer-docs>

Для личного кабинета поставщика – WebServiceElActDocsLKP.wsdl, с описанием сообщений в типе elacts-docs-ws-api.xsd.

Адрес сервиса в ЕИС: <https://int44.zakupki.gov.ru/eis-integration/elact/supplier-docs>

Запросы через web-сервис совершаются внешней системой от имени конкретных пользователей. Для этого в HTTP заголовке «usertoken» каждого запроса указывается токен ключ пользователя. По этому токен ключу ЕИС определяет пользователя, от имени которого производится запрос.

Через web-сервис ЕИС заказчиками и поставщиками можно запросить информацию об идентификаторе участника ЭДО, а также о подписантах организации. Для этого используются методы getRDIKSignersInfoRequest для заказчика и getParticipantInfoRequest для поставщика. Под информацией о подписантах подразумевается информация о пользователях организации, имеющих право на работу с реестром документов об исполнении контракта.

Загрузка документов электронного активирования через web-сервис происходит в два этапа.

На первом этапе внешней системой запрашивается из ЕИС список документов с отборами:

- период подписания;
- реестровый номер;
- вид документа;
- заказчик;
- поставщик.

В ответ ЕИС формирует список документов, которые соответствуют полученному запросу.

После получения от ЕИС списка документов внешняя система запрашивает из ЕИС сами документы. Запрошены могут быть только документы организации пользователя, от имени которого осуществляется запрос. Список документов контрактов содержит по каждой записи ссылку, по которой запрашивается XML контракта, по форматам описанным в Альбоме ТФФ ЕИС.

Каждый запрос должен содержать токен-ключ пользователя, от имени которого запрашиваются данные.

В случае, если токен-ключ содержащийся в запросе не действителен, или не пройдены интеграционные контроли ЕИС возвращает внешней системе синхронный ответ, в котором содержится информация об ошибках.

Веб сервис предоставления данных заказчика WebServiceElActDocsRDIK.wsdl содержит методы:

- lkzGetSignersInfo – информация о заказчике участнике ЭДО и его подписантах.
- lkzGetObjectList – список документов электронного активирования;
- lkzGetObjectInfo – документ электронного активирования по идентификатору.

Веб сервис предоставления данных поставщика WebServiceEIActDocsLKP.wsdl содержит методы:

- IkpGetContractsList – список контрактов;
- IkpGetParticipantInfo – информация о поставщике участнике ЭДО и его подписантах.
- IkpGetObjectList – список документов электронного активирования;
- IkpGetObjectInfo – документ электронного активирования по идентификатору.

Для получения вложений, информация о которых передается в составе транспортного пакета, необходимо передать GET-запрос. В строке запроса необходимо указать URL, полученный в составе транспортного пакета, а в заголовке запроса user_token необходимо указать токен ключ пользователя, от имени которого выполнялся запрос документа электронного активирования.

п 2.1.1 Идентификация внешней системы

Для идентификации пользователя при взаимодействии внешних систем с ЕИС в части электронного активирования используется токен-ключ, который пользователь может получить через интерфейс пользователя в ЛКП и ЛКЗ.

п. 2.1.3. Прием документов в ЕИС

Документы, направляемые в ЕИС передаются через web-сервис в составе интеграционного пакета. Описание сервиса приведено в файле **actWSIncoming.wsdl**. Сообщения сервиса описываются схемой **DP_PAKET_EIS_01_00**.

Адрес сервиса для загрузки документов в личный кабинет поставщика: <https://int44.zakupki.gov.ru/eis-integration/elact/supplier-upload>

Пакеты направляются внешней системой в ЕИС через web-сервис от имени конкретных пользователей. Для этого в HTTP заголовке «usertoken» каждого запроса указывается токен ключ пользователя. Поэтому токен-ключу ЕИС определяет пользователя, от имени которого загружается документ.

Загрузка сведений выполняется в асинхронном режиме.

На основании созданного пользователем документа внешняя система формирует интеграционный пакет и передает через метод «Получить файл» (receiveFile) web-сервис в ЕИС.

ЕИС обеспечивает приём следующих бизнес-документов:
в ЛКП:

- проект УПД (титул продавца);
- проект УКД (титул продавца);
- смета контракта.

При передаче проектов УПД (титул продавца) и УКД (титул продавца) интеграционный пакет формируется по форматам ЕИС (элемент «Транспортный пакет для передачи основного документа, приложения к нему и вложений» (ФайлПакет) схемы DP_PAKET_EIS_01_00) и включает в себя:

- транспортную информацию, необходимую для идентификации и маршрутизации пакета;
- бизнес-документ(например, УПД титул продавца);
- приложение к документу, представляющее собой документ по форматам ЕИС, в котором содержится ссылка на бизнес-документ, дополнительная информация для интеграции с ЕИС, список файлов, которые отправляются совместно с описанием;
- содержимое файлов или ссылки на них.

При передаче сметы контракта интеграционный пакет формируется по форматам ЕИС (элемент «Транспортный пакет для передачи дополнительного документа (сметы контракта)» (ФайлПакетДоп) схемы DP_PAKET_EIS_01_00) и включается в себя:

- транспортную информацию, необходимую для идентификации и маршрутизации пакета;
- смету контракта, которая передается в составе элемента апу в виде XML-документа, сформированного в соответствии с элементом «Смета контракта» (ФайлСметаКонт) схемы DP_PAKET_EIS_01_00.

При приёме ЕИС формирует проводит валидацию документа по XSD схеме и отправляет в ответ на запрос XML с типом «Результат обработки» (ФайлРезул) содержащий промежуточные результаты приёма, после чего проводит форматно логические контроли принимаемых данных.

В случае успешного прохождения всех форматно-логических контролей

ЕИС формирует техническое подтверждение, XML с типом «Результат обработки» (ФайлРезул) сформированным по схеме DP_PAKET_EIS_01_00, содержащее информацию об успешном приёме документа, и сохраняет документ в статусе «Проект» в ЛК пользователя, от имени которого был направлен документ.

В случае отрицательного результата проверки (наличия ошибок, блокирующих сохранение и подписание документа)

ЕИС формирует техническое подтверждение, XML с типом «Результат обработки» (ФайлРезул) сформированным по схеме DP_PAKET_EIS_01_00, содержащее информацию обо всех ошибках, найденных в процессе проверки, проект документа не сохраняется.

Внешняя система по каждому отправленному в ЕИС документу запрашивает через web-сервис результаты приёма, путём вызова метода «Получить результат обработки» (getProcessingResult), передавая ему на вход XML с типом «Запрос результата обработки»

(ФайлЗапросРезул) сформированным по схеме DP_PAKET_EIS_01_00. В ответ метод возвращает XML с типом «Результат обработки» (ФайлРезул) сформированным по схеме DP_PAKET_EIS_01_00, в содержащий статус приёма (успешно принят, принят с ошибками и предупреждениями, не принят), и информацию об ошибках и предупреждениях при наличии.

После сохранения документа в ЕИС, он может быть запрошен внешней системой через web-сервис (см. раздел 2.1.2.2 Предоставление информации через web-сервис).

#2 - 08.02.2022 10:30 - к699 Синявский Филипп

2.3.2 Средства передачи информации

Передача информации осуществляется по защищенным телекоммуникационным каналам связи по специализированным адресам по протоколу HTTPS:

<http://int223.zakupki.gov.ru/223/integration/integrationKisRmisUpload>

<https://int223.zakupki.gov.ru/223/integration/integration/esp-upload> для загрузки в ЕИС сведений, размещенных на электронных площадках;

<https://int223.zakupki.gov.ru/223/integration/integration/async-upload> для загрузки в ЕИС позиций плана закупки в асинхронном режиме

При этом используется криптографический протокол TLS. Соединение устанавливается по протоколу TLS в режиме двухсторонней аутентификации с дополнительной проверкой сертификата электронной подписи (далее - ЭП).

#3 - 17.03.2022 12:38 - к699 Синявский Филипп

#4 - 18.03.2022 09:49 - Pentyukhov Sergey

В видео, где показан элемент справочника "Контракты".... Заголовок реквизита (Сумма налога*Е*) или мне показалось?

#5 - 18.03.2022 15:01 - к699 Синявский Филипп

Pentyukhov Sergey писал(а):

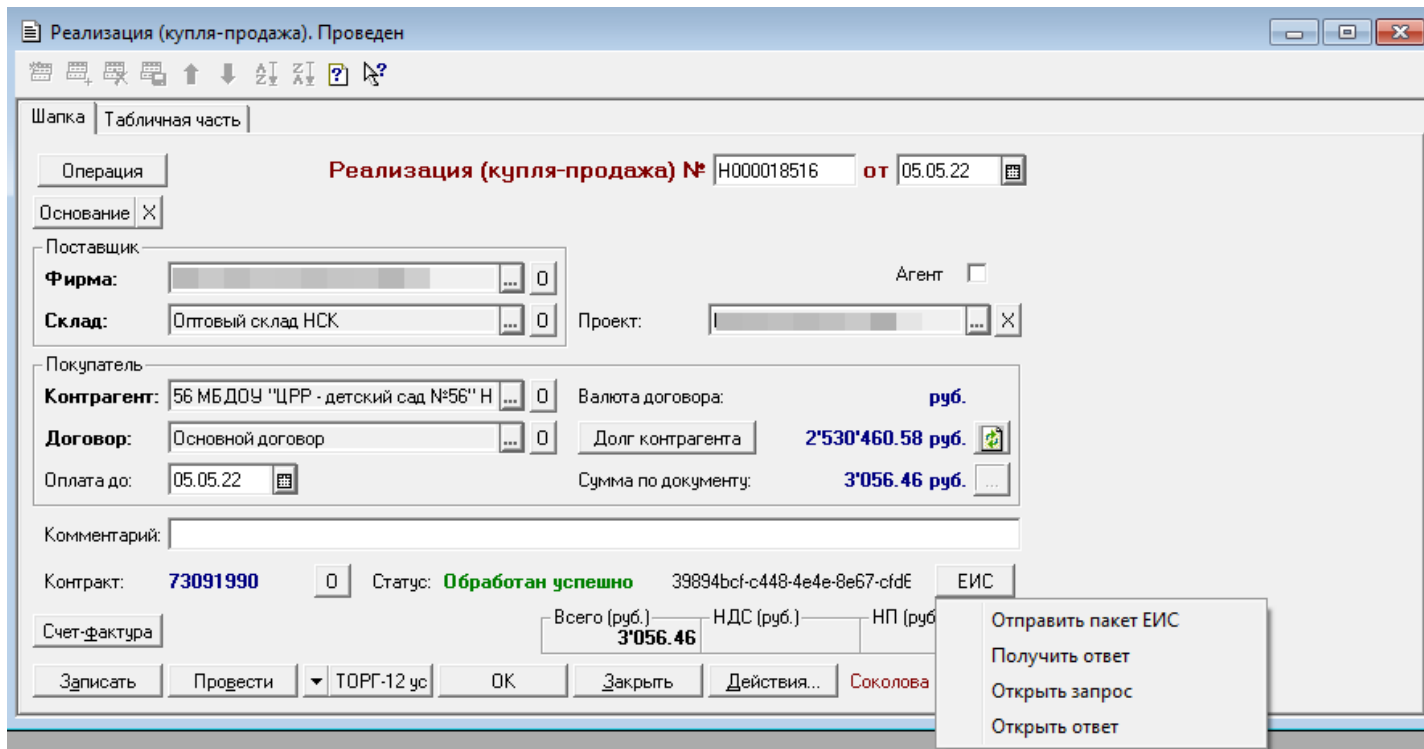
В видео, где показан элемент справочника "Контракты".... Заголовок реквизита (Сумма налога*Е*) или мне показалось?

Вроде всё корректно - название реквизита Сумма налогов)))

#6 - 17.05.2022 17:21 - к699 Синявский Филипп

- Файл *screenshot_1_1652793672_2022-05-17_15-36-43__2_.png* добавлен

- Параметр Версия изменился на v1.1



#7 - 20.06.2022 17:43 - к699 Синявский Филипп

Для отправки актов необходимо открыть доступ к адресам:

- <https://zakupki.gov.ru>
- <http://zakupki.gov.ru>
- <https://eruz.zakupki.gov.ru/>
- <https://int44.zakupki.gov.ru>

Файлы

screenshot_1_1652793672_2022-05-17_15-36-43__2_.png	18,1 КБ	17.05.2022	кб99 Сиявский Филипп
---	---------	------------	----------------------